



**MANUAL DE USO Y CUIDADO
DE SECADORA**

Este manual contiene información útil, por favor lealo antes de operar su secadora.

ÍNDICE

SEGURIDAD DE LA SECADORA.....	3
REVISAR QUE HAYA BUEN FLUJO DE AIRE EN EL SISTEMA DE VENTILACIÓN.....	4
PANEL DE CONTROL Y FUNCIONES.....	6
GUIA DE CICLOS.....	6
USO DE LA SECADORA.....	8
CUIDADO DE LA SECADORA.....	13
LOCALIZACION DE PROBLEMAS.....	13
GARANTÍA.....	14
WHIRLPOOL SERVICE.....	15

SECADORA WHIRLPOOL®

Especificaciones Técnicas

Modelo	7MWGD5550
Frecuencia de Operación	60 Hz
Consumo de Corriente	6 A
Tensión de Alimentación	127 V~
Capacidad Máxima (ropa húmeda)	20 kg
Altura	110 cm
Ancho	69 cm
Profundidad	75 cm

Importador

WHIRLPOOL MÉXICO S.A. de C.V.
Antigua Carretera a Roma km 9
Col. Milagro
Apodaca, N.L., México, C.P. 66634
Tel (01 81) 83-29-23-00

Exportador

WHIRLPOOL CORPORATION
Benton Harbor, Michigan
U.S.A.

Mensaje para el usuario

Agradecemos la compra de un electrodoméstico WHIRLPOOL®. Porque su vida es cada vez más activa y con mayores ocupaciones, las secadoras WHIRLPOOL® son fáciles de usar, ahorran tiempo y le dan funcionalidad al hogar. Para asegurar que la secadora funcione por muchos años sin problemas, hemos diseñado este Manual de Uso y Cuidado. Contiene información valiosa acerca de cómo operar y cuidar de su secadora de manera correcta y segura. Por favor léalo con cuidado.

SEGURIDAD DE LA SECADORA

Su Seguridad y la seguridad de los demás son muy importantes.

Hemos proporcionado muchos mensajes de seguridad importantes en este manual y en su electrodoméstico. Siempre lea y obedezca todos los mensajes de seguridad.



Éste es el símbolo de alerta para seguridad.

Este símbolo es una alerta que lo previene de daños o incluso muerte a usted y a los demás.

Todos los mensajes de seguridad estarán seguidos del símbolo de alerta de seguridad y además de la palabra "PELIGRO" o "ADVERTENCIA". Estas palabras significan:



PELIGRO

Usted puede sufrir heridas o incluso la muerte si no sigue las instrucciones inmediatamente.



ADVERTENCIA

Usted puede sufrir heridas o incluso la muerte si no sigue las instrucciones.

Todos los mensajes de seguridad, dirán los posibles riesgos, como reducir la posibilidad de sufrir heridas y le mencionaran que es lo que puede suceder si las instrucciones no son seguidas correctamente.



ADVERTENCIA – “Riesgo de Incendio”

- **La instalación de la secadora de ropa debe ser realizada por un técnico calificado.**
- **Instalar la secadora de ropa de acuerdo con las instrucciones del fabricante.**
- **No instalar la secadora de ropa con materiales de ventilación de plástico. Si se instala ducto flexible metálico (tipo aluminio), este debe ser de un tipo específico que sea avalado por el fabricante como apto para el uso con secadora de ropa. Los materiales de ventilación flexibles son bien conocidos por colapsarse, se aplastan fácilmente y retienen pelusa. Estas condiciones bloquearan el flujo de aire de la secadora e incrementarán el riesgo de incendio.**
- **Para reducir el riesgo de lesiones graves o muerte, siga todas las instrucciones de instalación.**
- **Guarde estas instrucciones.**

INSTRUCCIONES IMPORTANTES DE SEGURIDAD

ADVERTENCIA: Para reducir el riesgo de incendio, choque eléctrico o lesiones a personas cuando se utilice la secadora, siga las precauciones básicas incluyendo las siguientes:

- Lea todas las instrucciones antes de utilizar la secadora.
- No colocar artículos expuestos a aceites de cocina en su secadora. Artículos o prendas contaminadas con aceites de cocina pueden contribuir a una reacción química que pueda causar que una carga se incendie.
- No secar artículos que se hayan limpiado con, lavado con, empapados en o manchados con gasolina, solventes de lavado de tintorería o sustancias inflamables o explosivas ya que éstas desprenden vapores que pudieran incendiarse o explotar.
- No permitir que niños jueguen en o sobre la secadora. Mantenga una supervisión cercana de los niños cuando la secadora sea utilizada cerca de niños.
- Antes de que la secadora sea removida para darle servicio o desecharla, remueva la puerta del compartimiento de secado.
- No tratar de tocar la secadora si el tambor está moviéndose.
- No instalar o almacenar la secadora donde se vaya a encontrar expuesta al medio ambiente.
- No tratar de forzar los controles.
- No reparar o reemplazar ninguna parte de la secadora o intente darle ningún servicio a menos que sea recomendado específicamente en ésta Guía de Uso y Cuidado o en las Instrucciones de Reparación del usuario publicadas que usted entienda y pueda desempeñar.
- No utilizar suavizantes de telas o productos para eliminar estática a menos que sea recomendado por el fabricante del suavizante o producto.
- No utilizar calor para secar artículos que contengan hule espuma o materiales con texturas similares de goma.
- Limpiar el filtro de la pelusa antes o después de cada carga.
- Mantener el área alrededor de la apertura de escape y áreas adyacentes libre de pelusa, polvo o tierra.
- El interior de la secadora y ventila deben limpiarse periódicamente por personal calificado.
- Ver las instrucciones de instalación para ver los requerimientos de aterrizaje.
- Si el cordón de alimentación es dañado, éste debe ser reemplazado por el fabricante o su agente de servicio o por personal calificado.

GUARDE ESTAS INSTRUCCIONES

ADVERTENCIA: Si la información en este manual no se sigue al pie de la letra, puede ocasionarse un incendio o una explosión causando daños materiales, heridas personales o hasta la muerte.

- **No almacene o use gasolina u otros vapores inflamables y líquidos en las cercanías de este o cualquier otro aparato.**
- **QUE HACER SI HUELE A GAS:**
 - **No intente alumbrar ningún aparato con una llama o cerillo.**
 - **No toque ningún interruptor eléctrico; no utilice ningún teléfono en su edificio.**
 - **Desalojar la habitación, edificio o el área de personas presentes.**
 - **Inmediatamente llame a su proveedor de gas desde el teléfono de algún vecino. Siga las instrucciones del proveedor de gas.**
 - **Si no puede contactarse con su proveedor de gas, llame al departamento de bomberos.**
- **La instalación y el servicio deben ser realizados por un técnico calificado, agente de servicio o el proveedor de gas.**

ADVERTENCIA: Fugas de Gas no siempre pueden detectarse por medio del olfato.

Los proveedores de gas recomiendan que utilice un detector de gas aprobado por la UL o CSA.

Para más información, contacte a su proveedor de gas.

Si se detecta una fuga de gas, siga las instrucciones de “¿Qué hacer si huele a Gas?”

REVISAR QUE HAYA BUEN FLUJO DE AIRE EN EL SISTEMA DE VENTILACION



ADVERTENCIA



Riesgo de Incendio

Utilice ventilación de metal pesado.

No utilice ventilación de plástico.

No utilice ventilación de papel aluminio.

No seguir estas instrucciones puede resultar en muerte, incendio o choque eléctrico.

Buen flujo de aire

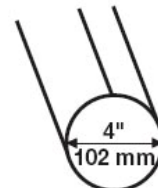
Así como la calefacción, las secadoras necesitan un buen flujo de aire para secar de manera eficiente la ropa. Una ventilación adecuada reducirá los tiempos de secado y mejorará el ahorro de energía. Ver las instrucciones de instalación.

El sistema de ventilación que se incluye con la secadora juega un papel muy importante para un buen flujo de aire.

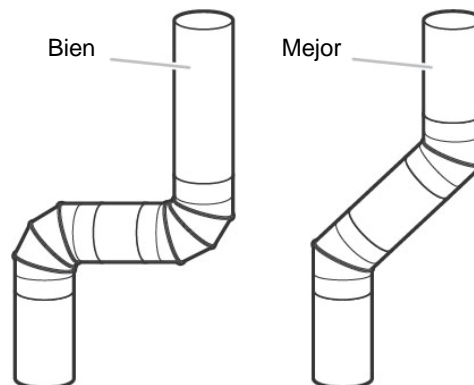
Las llamadas de servicio que se refieran a ventilación inadecuada no están cubiertas por la garantía y tendrán que ser pagadas por el cliente, sin importar quien instaló la secadora.

Mantenga un buen flujo de aire haciendo lo siguiente:

- Limpiar el filtro de pelusa antes de cada carga.
- Reemplazar el material de ventilación de plástico o aluminio con material de ventilación rígido de 4" (102 mm) de diámetro.



- El sistema de ventilación debe ser lo más corto posible.
- Utilice no más de 4 codos de 90° en un sistema de ventilación; cada doblez y curva reduce el flujo de aire.

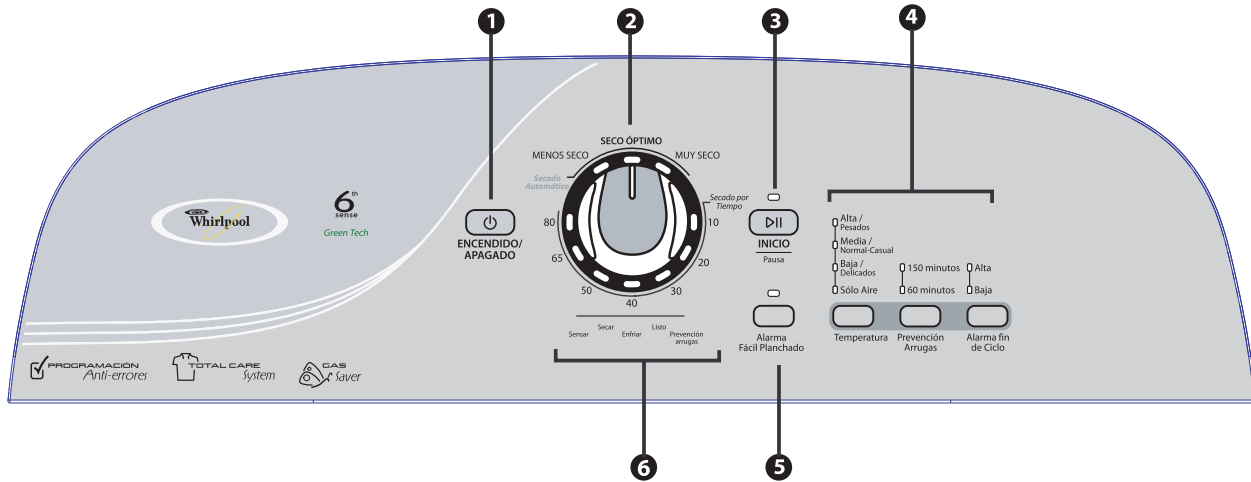


- Retire la pelusa y la suciedad de la campana de ventilación.
- Retire la pelusa de todo el sistema de ventilación al menos cada 2 años. Una vez que la limpieza haya sido completa, asegúrese de seguir las Instrucciones de Instalación incluidas con su secadora para la revisión final del producto.
- Despeje de cualquier objeto que esté al frente de la secadora.

Usar el sensor de ciclos para cuidar sus prendas de una mejor manera y ahorrar energía.

Use el sensor de ciclos para obtener el máximo ahorro de energía y el mayor cuidado de sus prendas en la secadora. Durante los ciclos con sensor, la temperatura del aire para secar y los niveles de humedad son detectados en la carga. Esta detección ocurre a través del ciclo de secado y la secadora se apaga cuando la carga alcanza el nivel de secado deseado. Con el secado programado, la secadora trabaja la cantidad de tiempo previamente seleccionado y algunas veces las prendas se encojen, arrugan y toman estática debido al sobre secado. Utilice el secado programado para las cargas ocasionales que necesitan un poco más de tiempo de secado o cuando está usando la parrilla de secado.

PANEL DE CONTROL Y FUNCIONALIDADES



1 BOTON DE ENCENDIDO/APAGADO

Presionar para apagar y encender la secadora.

2 PERILLAS DE CICLOS

Utilice la perilla de selección de ciclos para seleccionar los ciclos disponibles en su secadora. Gire la perilla para seleccionar un ciclo para la carga. Ver la "Guía de ciclos" para una descripción de ciclos.

Secado por tiempo

La secadora trabajará durante el tiempo que se haya especificado en la perilla de ciclo. En los modelos con opción de selección de temperatura usted puede seleccionar una opción basado en el tipo de telas en la carga. El tiempo de secado y la temperatura dependerán del modelo de su secadora.

Secado automático

Detecta la humedad en la carga y la temperatura del aire, apaga la secadora cuando la carga alcanza el nivel de sequedad deseado. Proporciona el mejor secado en el tiempo mas corto. El tiempo de secado varía basado en el tipo de tela, tamaño de la carga y opciones de secado.

3 BOTON INICIO/PAUSA

Presionar para iniciar un ciclo, o presionar una vez mientras esta un ciclo en proceso para pausar.

4 AJUSTES Y OPCIONES

Temperatura

Seleccionar una temperatura de secado basada en las prendas en la carga. Si no está seguro de la temperatura a seleccionar, seleccione la opción con menor temperatura en lugar de la opción con más temperatura.

NOTA: La opción de Temperatura Sólo Aire no está disponible con los Ciclos automáticos.

Función Prevención de arrugas

Cuando le sea imposible retirar las prendas de la secadora tan pronto como esta se haya detenido, se pueden formar arrugas. Esta función da giros a las prendas periódicamente, reacomoda la carga y ayuda a evitar la formación de arrugas.

- Tiene disponible 2 opciones, 60 ó 150 minutos. Presionar el botón Prevención de arrugas para encender o apagar en cualquier momento antes de que el ciclo haya terminado.

Alarma fin de ciclo

La alarma de fin de ciclo produce un sonido auditivo cuando el ciclo de secado ha finalizado. Retirar las prendas tan pronto haya terminado el ciclo ayuda a reducir las arrugas.

Presionar ALARMA FIN DE CICLO hasta seleccionar el nivel de volumen deseado (Alto, bajo o apagado).

NOTA: Cuando la opción de Prevención de Arrugas esta seleccionada y la alarma de fin de ciclo esta activada, el tono se escuchará cada 20 minutos hasta que las prendas sean removidas o que la función de Prevención de Arrugas termine.

5 ALARMA FÁCIL PLANCHADO

Al seleccionar Alarma Fácil Planchado sonará una alarma cuando sus prendas estén aproximadamente 80% secas. Esto es práctico cuando quiere remover prendas ligeras de una carga mixta para evitar que se sequen de más o retirar artículos parcialmente secos que necesiten plancharse.

6 LUCES DE ESTADO DE CICLO

Las luces indican el progreso de los ciclos de secado.

GUIA DE CICLOS – SECADO AUTOMÁTICOS

Las funciones y opciones **resaltadas** son opciones predeterminadas para ese ciclo.

SECADO AUTOMÁTICO – Detecta la humedad en la carga o la temperatura del aire y apaga la secadora cuando la carga alcanza el nivel de secado deseado.

Artículos a secar:	Ciclo:	Temperatura de secado:	Nivel de secado:	Opciones disponibles:	Detalles del ciclo:
Mezclilla, prendas pesadas, toallas	Automático	Alta/Pesados	Seco óptimo	Alarma Fácil Planchado Prevención Arrugas Alarma Fin de Ciclo	Proporciona el mejor secado en el tiempo más corto. El secado varía basado en el tipo de tela, tamaño de carga y opción de secado. Seleccionar una temperatura de secado basada en las prendas en la carga. Si no está seguro de la temperatura a seleccionar, seleccione la opción con menor temperatura en lugar de la opción con más temperatura.
Prendas de trabajo, telas medianamente pesadas y sábanas	Automático	Media/Normal-Casual	Seco óptimo	Alarma Fácil Planchado Prevención Arrugas Alarma Fin de Ciclo	
Casual, camisetas, pantalones, artículos ligeros	Automático	Baja/Delicado	Seco óptimo	Alarma Fácil Planchado Prevención Arrugas Alarma Fin de Ciclo	

NOTA: Si las cargas no parecen secarse como a usted le gustaría, seleccionar Muy Seco la próxima vez que seque una carga similar. Si la carga se ve más seca de lo que usted le gustaría, seleccione Menos seco la próxima vez que seque una carga similar.

GUIA DE CICLOS – SECADO POR TIEMPO

Las funciones y opciones **resaltadas** son opciones predeterminadas para ese ciclo.

SECADO POR TIEMPO – Activará la secadora por el tiempo especificado en el control, tiempo disponible desde 10 hasta 80 minutos. Seleccione dependiendo de la cantidad de ropa a secar y su humedad.

Artículos a secar:	Ciclo:	Temperatura de secado:	Opciones disponibles:	Detalles del ciclo:
Cualquier carga	Secado por Tiempo	Cualquiera	Alarma fin de ciclo Prevención Arrugas	Seca los artículos para quitar el exceso de humedad, para aquellas prendas que no requieren un ciclo de secado completo. Seleccionar una temperatura de secado basada en las prendas en la carga. Si no está seguro de la temperatura a seleccionar, seleccione la opción con menor temperatura en lugar de la opción con más temperatura.
Plástico, goma, telas sensibles al calor	Secado por Tiempo	Sólo aire	Alarma fin de ciclo Prevención Arrugas	Utilice una opción sin calor (sólo aire) para el hule, goma, plástico o telas que son sensibles al calor.
OPCIONES ESPECIALES: Estas opciones son agregadas al final de ciertos ciclos para reducir las arrugas en la ropa.				
Cualquier carga	Prevención de arrugas	Sólo aire	N/A	Después de que el ciclo se ha completado, la carga da giros periódicamente para evitar arrugas hasta que usted está listo para retirarla de la secadora.

Seleccionando la temperatura de secado

Si su secadora tiene múltiples opciones de calor:
La opción de calor **Alta/Pesados** se puede utilizar para secar artículos grandes o robustos como toallas y ropa de trabajo.
La opción de calor **Baja/Delicados a Media/Normal-Casual** puede ser utilizada para secar artículos medianamente pesados como sábanas, blusas, vestidos, ropa interior, telas con estampados permanentes y algunos bordados o tejidos.

Utilice la opción **sólo aire** para hule, plástico o telas sensibles al calor.

Las telas laminadas séquelas en tendedero.

NOTA: Si tiene alguna pregunta acerca de las temperaturas de secado para varias cargas, vea las instrucciones de cuidado en la etiqueta.

 **ADVERTENCIA**



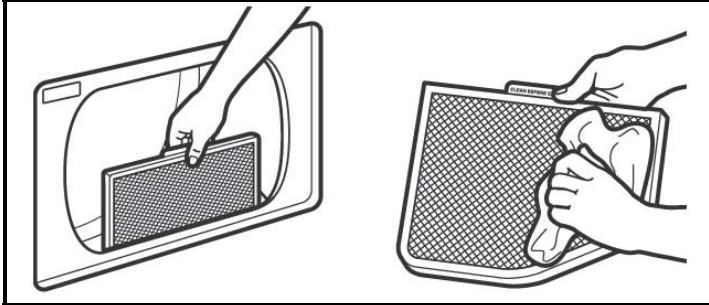
Riesgo de explosión

Mantenga los materiales inflamables y vapores, como la gasolina alejado de la secadora.

No seque nada que haya sido manchado o en contacto con algo inflamable (aun después de haberlo lavado).

No seguir estas indicaciones puede resultar en muerte, explosión o incendio.

1. Limpiar el filtro de pelusa



Limpie el filtro de pelusa antes de cada carga. Jale el filtro de pelusa de manera vertical hacia arriba. Retire la pelusa del filtro con sus manos. No enjuague o lave el filtro para remover la pelusa. Coloque el filtro de regreso a su lugar. Para información de limpieza adicional, vea "Cuidado de la secadora".

 **ADVERTENCIA**



Riesgo de Incendio

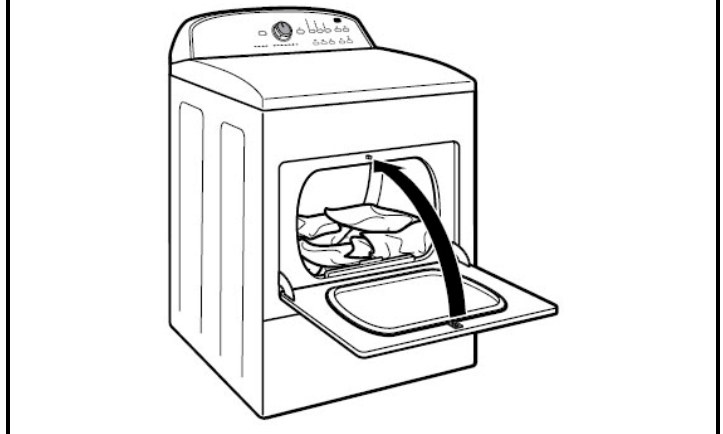
Ninguna lavadora puede remover completamente aceite.

No intente secar nada que haya tenido algún tipo de aceite en ella (incluyendo aceites de cocina).

Artículos que contengan espuma, hule o plástico deben secarse en tendedero o utilizando una temperatura Sólo Aire.

No seguir estas instrucciones puede resultar en muerte, incendio o choque eléctrico.

2. Cargar la secadora



Coloque la ropa en la secadora. Cierre la puerta. No sobrecargar la secadora, las prendas deben tener espacio para girar en la secadora libremente.

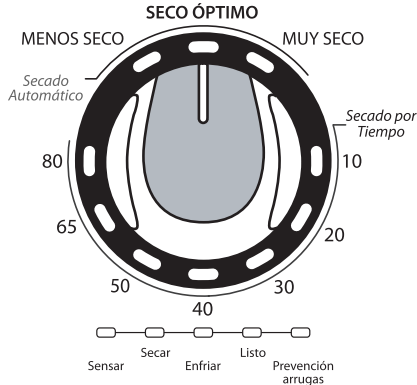
3. Presionar ENCENDIDO/APAGADO



ENCENDIDO/
APAGADO

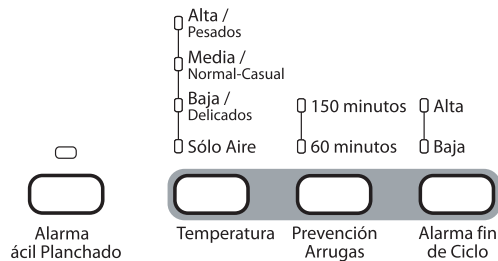
Presionar el botón ENCENDIDO/APAGADO para encender la secadora.

4. Seleccionar el ciclo deseado



Seleccione el ciclo deseado para su carga. Vea la “Guía de ciclos” o la pantalla para más información acerca de cada ciclo.

5. Seleccionando opciones de ciclo



Se mostrarán las opciones predeterminadas. Para algunos ciclos, usted puede seleccionar opciones alternativas presionando el botón para esa opción.

NOTA: No todas las opciones están disponibles para todos los ciclos.

Temperatura

Presionar el botón TEMPERATURA para cambiar la temperatura de secado predeterminada.

Función Prevención de Arrugas

- Es posible desde 60 hasta 150 minutos para modelos con dos opciones, 90 minutos para modelos con una opción de giros periódicos sin calor al final del ciclo. Presionar el botón PREVENCIÓN ARRUGAS para encender o apagar en cualquier momento antes de que el ciclo haya terminado.
- La función Prevención Arrugas está apagada de manera predeterminada. Si se selecciona para otros ciclos, esta función permanecerá encendida para la siguiente ocasión que este ciclo sea seleccionado.

6. Seleccionar opciones de ciclos (si lo desea)



Agregar opciones adicionales presionando el botón.

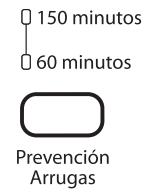
NOTA: No todas las opciones están disponibles para todos los ciclos.

7. Presionar INICIO/PAUSA para iniciar el ciclo



Presionar el botón INICIO/PAUSA para comenzar el ciclo.

8. Retirar las prendas rápido después de que el ciclo ha terminado.



Retire las prendas rápidamente después de que el ciclo ha terminado para reducir la formación de arrugas en la ropa. Utilice la función de Prevención Arrugas para evitar que estas se formen cuando usted no pueda descargar la secadora después de terminado el ciclo.

CUIDADOS DE LA SECADORA

Limpiando la ubicación de la secadora

Mantenga el área de la secadora despejada de artículos que puedan bloquear el flujo de aire. Esto incluye quitar los bultos de ropa que se encuentren frente la secadora.

ADVERTENCIA



Riesgo de explosión

Mantenga los materiales inflamables y vapores, como la gasolina alejado de la secadora.

Coloque la secadora al menos a 18 pulgadas (460 mm) por encima del suelo en las instalaciones en cochera.

No seguir estas indicaciones puede resultar en muerte, explosión o incendio.

Limpiando el interior de la secadora

Para limpiar el tambor de la secadora

1. Aplicar líquido limpiador no inflamable casero al área manchada del tambor y frote con una tela suave hasta remover la mancha.
2. Limpie el tambor a profundidad con un trapo suave.
3. Ponga a girar una carga de ropa limpia o toallas para secar el tambor.

NOTA: Las prendas que contienen tintes, como los pantalones de mezclilla azules o artículos de algodón con colores muy brillantes pueden decolorar el interior de la secadora. Estas manchas no son dañinas para la secadora y no mancharán las cargas futuras de ropa. Seque estos artículos en el interior para evitar que el tambor se manche.

Retirando la pelusa acumulada en el interior

Del interior del gabinete de la secadora

La pelusa debe ser removida cada 2 años, o más frecuentemente, dependiendo del uso de la secadora. La limpieza debe ser realizada por un técnico calificado.

Del ducto de ventilación

La pelusa debe ser removida cada 2 años, o más frecuentemente, dependiendo del uso de la secadora.

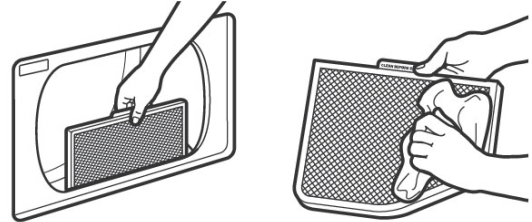
Limpiando el filtro de pelusa

Limpiar en cada carga

El filtro de pelusa está localizado en la abertura de la puerta de la secadora. Un filtro bloqueado con pelusa puede incrementar el tiempo de secado.

Para limpiar:

1. Jalar el filtro de pelusa de manera recta hacia arriba. Retire la pelusa del filtro con sus manos. No enjuague o lave el filtro para remover la pelusa.



2. Coloque el filtro de regreso a su lugar.

IMPORTANTE:

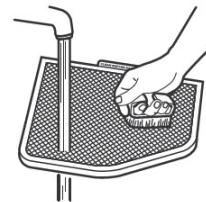
- No encienda la secadora con el filtro de pelusa flojo, dañado, bloqueado o sin él. Hacer esto causara sobrecalentamiento y daño tanto a la secadora como a la ropa en el interior.
- Si la pelusa se cae del filtro hacia la secadora mientras remueve la pelusa, verifique la campana de extracción y quite la pelusa. Vea la sección "Requerimientos de ventilación".

Limpeza cuando sea necesario

Puede ser que se acumulen residuos de detergente y suavizante de telas en el filtro. Estas formaciones pueden causar tiempos de secado prolongados para sus prendas o causar que la secadora se detenga antes de que la carga este completamente seca. Si la pelusa se cae cuando el filtro está colocado en su lugar es porque probablemente el filtro este tapado.

Para lavar:

1. Retire enrollando la pelusa del filtro con sus dedos.
2. Humedezca ambos lados del filtro con agua caliente.
3. Humedezca un cepillo de nylon con agua caliente y detergente líquido. Cepille el filtro con para remover las formaciones y residuos.



4. Enjuagar el filtro con agua caliente.
5. Secar el filtro a profundidad con una toalla limpia. Volver a colocar en la secadora.

Cuidados para vacacionar, almacenar o mudanza

Instale y almacene su secadora donde no se vaya a congelar.

Cuidados para almacenamiento o inactividad

Utilice su secadora solamente cuando este en casa. Si usted va a salir de vacaciones o no está usando su secadora por un periodo prolongado de tiempo, usted debe:

1. Desconectar la secadora o la corriente eléctrica.
2. Limpiar el filtro de pelusa. Ver "Limpieza de filtro de pelusa".

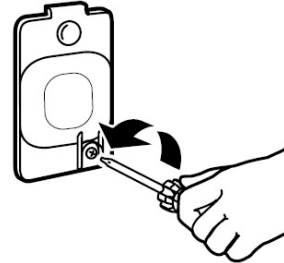
Cuidados para mudanza

Para secadoras conectadas con cable de corriente:

1. Desconectar el cable de corriente eléctrica.
2. Asegúrese de que las patas niveladoras están firmes en la base.
3. Utilice cinta para asegurar la puerta de la secadora.

Cambiando la luz del tambor (en algunos modelos)

1. Desconectar la corriente eléctrica.
2. Abra la puerta de la secadora. Localice la cubierta de la bombilla de luz en la pared del fondo de la secadora. Utilizando un desarmador de cabeza Phillips, quite el tornillo localizado en la esquina inferior derecha de la cubierta. Quite la cubierta.



3. Gire la bombilla en contra de las manecillas del reloj. Reemplace el foco con una bombilla de 10 watts solamente. Vuelva a colocar la cubierta y fije el tornillo.
4. Conecte la secadora o reconecte la corriente eléctrica.

ADVERTENCIA



Riesgo de choque eléctrico

Desconectar antes de dar servicio.

Volver a colocar todas las partes y paneles antes de operar la secadora.

No seguir estas indicaciones puede ocasionar la muerte o choque eléctrico.

Para secadoras con cableado directo:

1. Apagar la corriente en el interruptor o la caja de fusibles.
2. Desconectar el cableado.
3. Modelos de vapor solamente: Cerrar la llave de agua.
4. Modelos de vapor solamente: Desconectar la manguera de entrada de agua del grifo, luego drenar la manguera. Transportar la manguera por separado.
5. Asegúrese de que las patas niveladoras están firmes en la base.
6. Utilice cinta para asegurar la puerta de la secadora.

Reinstalar la secadora

Seguir las "Instrucciones de instalación" para localizar, nivelar y conectar la secadora.

Cambiar las opciones de los ciclos automáticos incrementar el tiempo de secado

Si todas las cargas al usar ciclos automáticos no resultan como usted lo desearía, usted puede cambiar las opciones predeterminadas para incrementar el nivel de secado predeterminado.

Las opciones de ciclos automáticos pueden ser ajustadas para adaptarse a diferentes instalaciones, condiciones ambientales, o preferencias personales. Este cambio permanece y afectará todos los ciclos automáticos, no solamente la carga/ciclo actual. Existen 3 opciones de secado, las cuales se despliegan usando las luces de "Estado" (senzar, secar y enfriar)

1. Nivel de secado predeterminado de fábrica.
2. Prendas ligeramente más secas, 15% más tiempo de secado.
3. Prendas mucho más secas, 30% más tiempo de secado.

Para cambiar las opciones de secado:

NOTA: Las opciones no pueden ser cambiadas mientras la secadora está trabajando o en pausa. La secadora debe estar en modo de reposo (El botón de encendido está apagado) para ajustar las opciones predeterminadas.

1. Antes de comenzar un ciclo, presionar y mantener presionado el botón TEMPERATURA por 6 segundos.
2. Presionar el botón TEMPERATURA para seleccionar el nivel de secado mostrado en las luces de estado: Luz de Senzar encendida = Nivel 1, Luces de Senzar y Secar encendidas = Nivel 2, y luces de Senzar, Secar y Enfriar encendidas = Nivel 3.
3. Presionar INICIO/PAUSA para guardar el nuevo nivel de secado.

LOCALIZACION DE PROBLEMAS

Primero intentar las soluciones sugeridas y evitar el posible gasto de una llamada de servicio técnico		
Si usted experimenta	Posibles causas	Solución
La secadora no está brindando los resultados esperados (cont.)		
Las prendas no se están secando de manera satisfactoria, los tiempos de secado son muy largos o la carga está muy caliente.	Filtro de pelusa tapado con pelusa	El filtro de pelusa debe ser limpiado antes de cada carga.
	Se ha seleccionado el ciclo de Secado Sólo aire.	Seleccionar el ciclo correcto para el tipo de prendas que se estará secando. Ver "Secado Sólo aire".
	La carga es muy grande y pesada para secar rápidamente.	Separar la carga para que gire libremente.
	¿La Tubería o campana de ventilación tapado con pelusa, restringe el movimiento del aire?	Encienda la secadora por 5-10 minutos. Sostenga su mano bajo la campana de ventilación para sentir el movimiento de aire. Si usted no siente el flujo de aire, limpie la pelusa del sistema de ventilación o reemplace la ventilación con material de metal pesado o metal flexible. Ver las "Instrucciones de instalación".
	Las hojas de suavizante de telas están bloqueando la rejilla.	Utilizar solamente una hoja de suavizante de telas y utilícela solamente una vez.
	¿La longitud del sistema de ventilación es la correcta?	Verifique que el sistema de ventilación no sea muy largo o que no tenga muchas vueltas. Si el sistema es muy largo, los tiempos de secado se incrementarán. Vea las "Instrucciones de instalación".
	El diámetro de la ventilación es el correcto.	Usar material de ventilación de 4" (102 mm) de diámetro.
	¿La secadora está ubicada en una habitación con temperatura por debajo de 45 °F (7 °C)?	La secadora requiere temperaturas por arriba de 45 °F (7 °C) para funcionar correctamente.
Secadora ubicada en un closet.	Las puertas del closet deben tener aberturas de ventilación en la parte superior e inferior de la puerta. El frente de la secadora requiere un mínimo de 1" (25 mm) de espacio y para la mayoría de las instalaciones, la parte posterior de la secadora necesita 5" (127 mm). Vea las "Instrucciones de instalación".	
La secadora no enciende	La puerta no está cerrada completamente	Asegurarse de que la puerta de la secadora está cerrada completamente.
	El botón INICIO/PAUSA no fue presionado firmemente o se presiono por suficiente tiempo.	Presionar y mantener el botón INICIO/PAUSA hasta que escuche que el tambor de la secadora se está moviendo.
	El fusible se fundió o se disparo el interruptor de circuitos.	Las secadoras eléctricas utilizan 2 fusibles o un interruptor de circuitos. El tambor puede estar girando, pero sin calor. Reemplace el fusible o reinicie el interruptor de circuitos. Si el problema continua, llame a un electricista.
	Alimentación de corriente incorrecta.	Verifique con un electricista calificado.
	Tipo incorrecto de fusible.	Asegúrese de utilizar el fusible correcto.
Sonidos inusuales	La secadora tuvo un periodo de inactividad	Si la secadora no ha sido utilizada por un periodo de tiempo, puede haber un sonido de golpeteo durante los primeros minutos de operación.
	¿Hay una moneda, botón o clip metálico atrapado entre el tambor y la parte frontal o posterior de la secadora?	Revisar los bordes frontales y traseros del tambor, buscando objetos pequeños. Vacíe los bolsillos antes de lavar.
	¿Es una secadora de gas?	El sonido de chasquidos en la válvula de gas es normal.
	¿Están instaladas las 4 patas, y la secadora esta nivelada del frente hacia atrás y de lado a lado?	La secadora puede vibrar si no está instalada correctamente. Vea las "Instrucciones de instalación".
	La ropa esta enredada o hecha bola.	Cuando las prendas están hechas bola, la carga rebotará, causando que la secadora vibre. Separe los artículos de la carga y reinicie la secadora.

LOCALIZACION DE PROBLEMAS (continuación)

Primero intentar las soluciones sugeridas y evitar el posible gasto de una llamada de servicio técnico		
Si usted experimenta	Posibles causas	Solución
La secadora no está brindando los resultados esperados (cont.)		
No hay calor	El fusible se fundió o se disparó el interruptor de circuitos.	El tambor puede estar girando, pero sin calor. Las secadoras eléctricas utilizan 2 fusibles o un interruptor de circuitos. Reemplace ambos fusibles o reinicie el interruptor de circuitos. Si el problema continúa, llame a un electricista.
	La línea de alimentación no está abierta.	Para las secadoras de gas, esta la válvula abierta en la línea de alimentación.
	Alimentación de corriente eléctrica incorrecta.	Verifique con un electricista calificado.
El tiempo del ciclo es muy corto	El sensor de ciclos está terminando tempranamente.	La carga puede ser que no esté haciendo contacto con las tiras de los sensores. Nivele la secadora. Utilice los ciclos programados para cargas muy pequeñas. Cambie la opción de nivel de secado en los sensores de ciclo. El incrementar o disminuir el nivel de secado cambiara la cantidad de tiempo de secado en un ciclo. Si las cargas están terminando antes de tiempo de manera constante, vea la posibilidad de cambiar las opciones predeterminadas de secado.
Pelusa en la carga	El filtro de pelusa está tapado.	El filtro de pelusa debe ser limpiado antes de cada carga.
Manchas en la carga o en el tambor	No está utilizando el suavizante de telas adecuadamente.	Agregar hojas de suavizante de telas al inicio del ciclo. Las hojas de suavizante de telas incorporadas a una carga parcialmente secas pueden manchar las prendas. Las manchas en el tambor son causadas por descoloramiento de la ropa (usualmente pantalones de mezclilla). Estas no se transferirán hacia otras prendas.
Las cargas terminan arrugadas	La carga no fue removida de la secadora al final del ciclo.	Seleccionar la función de Prevención de arrugas para que las prendas se arruguen menos.
	Secadora sobre cargada	Secar cargas pequeñas para que puedan girar libremente.
Olores	¿Ha estado recientemente pintando, o barnizando en el área donde está localizada la secadora?	Si así es, ventile el área. Cuando los olores o vapores se hayan ido, vuelva a lavar y secar las prendas.
	¿Es la primera vez que está utilizando la secadora?	La resistencia eléctrica nueva puede ser que despidan un olor. El olor desaparecerá después del primer ciclo.
La carga está muy caliente	¿Retiró las prendas de la secadora antes del fin del ciclo?	Permita que el ciclo de Enfriamiento termine antes de retirar las prendas de la secadora. Todos los ciclos son enfriados lentamente para reducir la formación de arrugas y hacer más manejable la ropa. Los artículos removidos antes del periodo de Enfriamiento pueden estar muy calientes.
	¿Se utilizó un ciclo de alta temperatura? O ¿Selecciono una temperatura alta en un control por separado?	Seleccionar una temperatura baja y usar un ciclo de secado automático. Estos ciclos detectan la temperatura o el nivel de humedad en la carga y apagan la secadora cuando la carga alcanza el nivel de sequedad. Esto reduce el sobre secado de las prendas.

PÓLIZA DE GARANTÍA WHIRLPOOL®

FORMATO DE IDENTIFICACIÓN

Nombre del comprador: _____

Domicilio: _____

Teléfono: _____

Nombre del distribuidor: _____

Domicilio: _____

Teléfono: _____

Producto: _____ Modelo: _____

Número de serie: _____

Fecha de entrega: _____

Firma del distribuidor y sello

Nota Importante

Este documento deberá ser presentado para cualquier trámite relacionado con la garantía.

El comprador deberá mantener este documento en su poder y en un lugar seguro.

El Consumidor podrá solicitar que se haga efectiva la garantía que ampara esta póliza al distribuidor donde adquirió el producto. En caso de extravío de la póliza, el distribuidor expedirá una nueva póliza de garantía, previa presentación de la nota de compra o factura respectiva.

Centro de servicio y venta de refacciones y partes

Whirlpool Service
Centro Industrial Acros Whirlpool
Carretera Miguel Alemán km 16,695
Interior 6, Apodaca, N.L. C.P. 66600

Utilice sin cargo para usted el Centro Nacional de Llamadas:

01 800 8 300 400 lada sin costo

Desde Monterrey:

Tels: (01 81) 83-29-21-00

Fax (01 81) 83-29-21-03

Venta de Accesorios y Refacciones Originales:

Tel: 01 800 82-12-345

Fax (01 81) 83-29-21-03

Válida sólo en México

WHIRLPOOL MEXICO S.A. de C.V.
Antigua Carretera a Roma km 9
Col. Milagro
Apodaca N.L. México 66634
Tel (01 81) 83-29-21-00
Modelos: 7MWGD5550

Se garantiza esta secadora en todas sus piezas, componentes y mano de obra en los términos establecidos en la presente garantía, a partir de la fecha en que el usuario reciba de conformidad el producto considerando lo siguiente:

Conceptos cubiertos:

Defectos de fabricación que impidan total o parcialmente el correcto funcionamiento del aparato. Reparación, cambio de piezas o componentes. Mano de obra y gastos de transportación derivados del cumplimiento de la garantía, dentro de nuestra red de servicio. Los puntos anteriores se harán sin costo alguno para el consumidor.

La garantía no es efectiva en los siguientes casos:

- Cuando el producto ha sido utilizado en condiciones distintas a las normales (la secadora no es para uso comercial o industrial).
- Cuando el producto no ha sido operado de acuerdo con el Manual de Uso y Cuidado de la secadora.
- Cuando el producto ha sido alterado o reparado por personas o establecimientos no autorizados por WHIRLPOOL SERVICE

Procedimiento para hacer efectiva la garantía:

Presentar la Póliza de Garantía con los datos del formato de identificación del producto de la misma en cualquiera de los centros de servicio señalados en el Formato de Identificación de la secadora. El tiempo de reparación será en un plazo no mayor a 30 días, a partir de la fecha de recepción del producto en el centro de servicio autorizado por el importador.

Término:

Esta garantía tiene una vigencia de un año en todas sus piezas componentes y mano de obra a partir de la fecha en que el usuario reciba de conformidad el producto.

USTED HA ADQUIRIDO UN
PRODUCTO RESPALDADO POR:



Si requiere asesoría o servicio, llámenos, nuestros especialistas le ayudarán a obtener una operación satisfactoria de su electrodoméstico.

Antes de llamar a nuestros centros de servicio, favor de tomar en cuenta las siguientes recomendaciones:

- Revisar las indicaciones contenidas en el manual de uso y manejo del producto.
- Tener a la mano la factura, garantía sellada o comprobante de compra del producto; la presentación de este documento es necesaria para hacer válida la garantía de su electrodoméstico.
- Anotar el modelo y número de serie de su producto. Estos datos serán solicitados por nuestros asesores de servicio para tomar su reporte.
- Tener los datos de domicilio completos, incluyendo código postal para mejor programación de su servicio.

Además de la reparación a sus aparatos dentro de garantía, Whirlpool Service le ofrece:

- Servicio con cargo para nuestras marcas que se encuentran fuera de garantía.
- Venta de accesorios y partes originales.
- Pólizas de servicio y extensión de garantía.

Para registrar su producto, comunicarse a nuestro Centro Nacional de Llamadas
01-800-8-300-400





Todo lo que necesitas
cuando más lo necesitas

Centro Nacional de Llamadas
01-800-8-300-400
Lada sin Costo

Desde Monterrey
81-8329-2100

Venta de Accesorios y
Refacciones Originales
01-800-82-12345
Lada sin Costo

Servicio dentro y fuera de garantía

